

Programme 2018

IPE

INSTITUT PETITE ENFANCE

BORIS CYRULNIK

1^{re} Agora petite enfance

Paris – 28 janvier 2018

Formation de recherches et d'expérimentations éducatives

Paris – 2 février, 13 avril, 22 juin, 21 septembre, 16 novembre 2018, 18 janvier 2019

Attachements, Cognition et Éducation

Bordeaux – 9 février, 9 mars, 6 avril, 8 juin, 14 septembre, 12 octobre, 7 et 8 décembre 2018

La résilience

Paris – 22 et 23 février 2018

La Seyne-sur-Mer – 17 et 18 mai 2018

Renseignements et inscriptions

ipe.bc@orange.fr

01 69 44 53 70

www.boris-cyrulnik-ipe.fr



Association Boris Cyrulnik pour la petite enfance

*« La vie est une partie d'échecs.
Les premiers coups sont importants,
mais tant que la partie n'est pas finie,
il y a toujours de beaux coups à faire. »*
Boris Cyrulnik

L'Association Boris Cyrulnik pour la petite enfance, créée le 14 septembre 2013 par Boris Cyrulnik, réunit des spécialistes des questions inhérentes à la petite enfance et organise des rencontres, colloques, séminaires et dispense des formations professionnelles accessibles à tous. Ces dernières permettent d'assurer une meilleure prise en charge de la petite enfance, dans le domaine de l'éveil, des comportements, de l'acquisition des éléments fondamentaux dès les premiers mois de la vie. L'objet de l'association est de diffuser des informations, publications et d'une manière générale favoriser et promouvoir la compréhension, l'acquisition et la transmission des connaissances relatives à la petite enfance.

C'est dans cette optique, que l'Association Boris Cyrulnik pour la petite enfance a proposé, sous la dénomination Institut Petite Enfance (IPE) Boris Cyrulnik, la formation **Attachements, Cognition et Éducation**, après trois années de réflexion et d'échanges avec les professionnels de la petite enfance.

Pourquoi ?

L'éducation des plus petits est l'investissement à long terme le plus utile à une société. La place du jeune enfant a changé et ce dernier ne peut plus être un « oublié » de l'éducation.

La petite enfance constitue un enjeu social majeur aujourd'hui, le jeune enfant, adulte de demain, a besoin d'un accueil de qualité et de professionnels formés, c'est la raison pour laquelle l'Association Boris Cyrulnik pour la petite enfance propose, par le biais de l'IPE Boris Cyrulnik, la formation **Attachement, Cognition et Éducation**. Elle se déroule sur une année à raison de 42 heures de formation réparties sur l'année, à savoir sept journées de cours et une journée de soutenance du mémoire.

Cette formation permet aux professionnels de la petite enfance d'ajuster leur pratique aux découvertes scientifiques. Les professionnels de l'enfance, puéricultrices, éducateur(trice)s de jeunes enfants, auxiliaires de puériculture, assistantes maternelles, personnes titulaires du CAP petite enfance, psychologues, psychomotriciens, professeurs des écoles, techniciens de l'intervention sociale et familiale... sont intéressés par cette formation. Son objectif principal est de proposer un cursus aux professionnels de la petite enfance basé sur les théories de l'attachement et sur l'éducation et les apprentissages des jeunes enfants, grâce à des

Renseignements et inscriptions

ipe.bc@orange.fr - 01 69 44 53 70

apports théoriques et des échanges et analyse d'expériences professionnelles. Le plus de cette formation est la possibilité de rédiger et de soutenir un mémoire devant un jury.

Quel est l'objectif ?

L'objectif de l'Association Boris Cyrulnik pour la petite enfance, par le biais de l'IPE Boris Cyrulnik, est de proposer des formations adaptées aux professionnels ayant en charge les jeunes enfants dans tous les lieux d'accueil ; de mener une réflexion sur l'adéquation des programmes de formation des métiers de la petite enfance à la réalité du travail, d'une part, et à l'évolution des connaissances sur le bébé, d'autre part ; de favoriser et d'accompagner des recherches sur la petite enfance.

Dans ces séminaires qui se sont déroulés à Cholet, Caen, Béziers, Nîmes, Paris, Quimper, La Seyne-sur-Mer et bientôt à Bordeaux, les chercheurs, praticiens et spécialistes de la petite enfance partagent leurs recherches, leurs connaissances et réflexions avec tous ceux qui, chaque jour, œuvrent à l'accueil des jeunes enfants et les portent dans leur bras, leur tête et leur cœur.

Exposer, débattre, réfléchir, agir Passer de la recherche à l'expérimentation

Pour poursuivre la réflexion initiée lors de la formation **Attachements, Cognition et Éducation**, l'IPE Boris Cyrulnik propose sa première **Agora**, le 28 janvier 2018, à Paris. L'occasion pour les professionnels de la petite enfance de se retrouver autour de spécialistes, mais aussi d'échanger entre eux.

L'Institut Petite Enfance Boris Cyrulnik offre depuis maintenant quatre ans une formation de qualité basée sur les toutes dernières recherches existantes en matière d'attachement, de cognition et d'éducation. Cette transmission du savoir est essentielle, maints spécialistes la permettent. Mais le pont entre savoir et pratiques demeure difficile à franchir. Il manque en effet un élément fondamental : la mise en œuvre expérimentée au sein même des structures d'accueil. Et pour cela, deux ingrédients s'avèrent indispensables : des professionnels prêts à changer les choses, à oser repenser et expérimenter d'une part, et des passeurs de savoir, directement conscients des besoins et contraintes liées à l'accueil des tout-petits, d'autre part. D'où la création par Philippe Duval d'une **Formation de recherches et d'expérimentations éducatives (Free)**, où il ne s'agit pas simplement d'apprendre et de penser, mais également d'appliquer et dont le but est d'explorer, à la manière des tout-petits évoluant dans le monde, les manières de faire se rencontrer nouveaux savoirs et projet pédagogique adapté aux contraintes et besoin des bébés accueillis.

La résilience : tout le monde en parle, mais de quoi s'agit-il exactement ? Après une expérience traumatique ou la répétition de situations adverses, certaines personnes, enfants comme adultes, parviennent à rebondir tandis que d'autres n'y arrivent pas. Cette capacité n'allant pas de soi, il est important de prendre conscience des facteurs ou éléments participant à la reprise développementale. Cette formation de deux jours ouverte à tous, professionnels avertis comme grand public, présente des tenants et aboutissants de la résilience d'un point de vue tant théorique que pratique.



1^{re} Agora petite enfance

Dimanche 28 janvier 2018

9 h 00

L'attachement n'est pas une simple vue de l'esprit

Boris Cyrulnik

Pendant des siècles, l'attachement a été considéré comme un sentiment non observable. Il a toujours existé, mais il n'a été pensé qu'à partir du XVIII^e siècle. Depuis le XXI^e siècle, il est observé cliniquement et manipulé expérimentalement. René Spitz a soulevé le problème. Harry Harlow l'a expérimenté chez les primates non humains. Daniel Stern en a fait une approche linguistique et psychanalytique. Les résonances magnétiques le photographient aujourd'hui...

9 h 45

Évaluer l'attachement

Ayala Borghini

La qualité de l'attachement comme la mentalisation se mesurent à travers le récit autobiographique. Une personne se raconte, raconte les événements de sa vie, ses émotions, son lien aux autres. Les épisodes relationnels et émotionnels relatés sont autant d'occasion de repérer la façon dont les émotions impactent nos interactions avec les autres et comment chacun peut être à l'écoute de ces états émotionnels. La relation aux autres peut-elle représenter une source d'ouverture et d'apaisement ? Comment cela peut-il être observé à travers le récit ? L'objectif sera d'aborder ces questions à travers l'utilisation de deux instruments d'évaluation développés dans le champ de la théorie de l'attachement.

10 h 30 Pause

11 h 00

Les enfants réfugiés

Xavier Emmanuelli

Le phénomène émergent du développement mondial de l'humanité se traduit par la création de mégapoles, des « villes monstres ». De nombreux auteurs ont décrit ce fait en indiquant qu'avant l'année 2030, les deux tiers de l'humanité vivront probablement en villes ou en périurbain. Cela entraîne des changements complets dans les relations entre les Hommes et l'environnement dans les liens qu'ils créent et dans les représentations symboliques. Les enfants sont les premières victimes de ce phénomène et c'est ainsi qu'apparaissent dans toutes les grandes villes du monde, les enfants et jeunes de la rue. Même si la sous-culture ambiante modifie peu ou prou leurs comportements, les enfants et jeunes de la rue obéissent aux mêmes constantes et souffrances. Ils présentent la même clinique, celle de la survie observée à l'aube des sociétés.

Public et prérequis : Professionnels de l'enfance, parents.

Pas de prérequis, ni de diplôme spécifique.

Objectifs : Proposer aux professionnels de la petite enfance et aux parents une formation basée sur les théories de l'attachement, l'éducation et les apprentissages des jeunes enfants.

Méthodes : Apports théoriques. Échanges et analyse d'expériences professionnelles.



11 h 45

L'autisme
Jacqueline Nadel

L'imitation joue un rôle essentiel dans le développement de tout enfant. En effet, elle remplit deux fonctions essentielles pour s'adapter : elle permet d'apprendre à faire ce que l'on voit faire, et elle permet aussi de communiquer sans mots. Étant donné les troubles de la communication dont souffrent tous les enfants atteints d'autisme, il est important de prendre en compte et d'exploiter leur plus élémentaire capacité à imiter spontanément et à reconnaître qu'ils sont imités.

12 h 30 Déjeuner libre

14 h 00

L'approche systémique
Michel Delage

Il s'agira d'étudier comment dès les premiers mois de son existence l'enfant établit une relation triangulaire avec ses parents. Dans ces conditions l'approche systémique aide à mieux comprendre le développement de l'enfant au sein d'un ensemble familial compris comme un groupe d'attachement.

15 h 00

L'enfant et le monde de l'émotion
Frédérique Cuisinier

« *Émotion, ça veut dire quoi, Frédérique ?* », me demande Paul, 10 ans. La question peut surprendre venant d'un enfant de cet âge. Elle soulève d'autres interrogations. En effet, quel est donc ce monde infini et déroutant qui s'ouvre avec le mot « émotion » ? Qu'est-ce que l'émotion pour l'enfant ? Qu'en sait-il ? Comment ce savoir se nourrit-il ? Comment l'enfant-parle-t-il de l'émotion ? L'éducateur peut-il accompagner cette exploration du monde de l'émotion ? Présentation de quelques éclairages à partir de la recherche contemporaine en lien avec les problématiques d'éducation de l'enfant.

16 h 00 Pause

16 h 30

Philosophie de la petite enfance
Anne-Sophie Rochegude

Qu'y a-t-il de commun entre un enfant regardant passer les nuages dans le ciel et un philosophe ? Le fait de prendre le temps d'observer, de s'étonner, de s'émerveiller... Si l'on présente souvent les philosophes comme ces hommes un peu détachés de la réalité, voire « perchés » dans la leur, on en oublie qu'ils sont aussi ceux qui nous proposent un regard renouvelé de notre quotidien, de notre existence. Et en la matière, les jeunes enfants ne sont pas oubliés. Éducation, imitation, intelligence, histoires, représentations, rapports aux autres sont ainsi autant de thématiques que les philosophes, chacun à leur façon, approchent.

Pour vous inscrire, voir pages 15 et 16

Durée : 1 journée – 9 h 00-12 h 30 – 14 h 00-17 h 30 – 7 heures.

Lieu : Espace Reuilly – 21, rue Antoine-Julien Hénard 75012 Paris.

Validation : Évaluation de la formation par les participants et Attestation de fin de formation.



Formation de recherches et d'expérimentations éducatives

**Vendredis 2 février, 13 avril, 22 juin, 21 septembre,
16 novembre 2018 & 18 janvier 2019**

Le champ de la petite enfance n'a jamais autant fait l'objet de recommandations spécifiques émises tant sur le plan français, européen qu'international. Parallèlement, les recherches et découvertes scientifiques, notamment neuroscientifiques, se sont multipliées dans les deux dernières décennies. Et pourtant, les pratiques semblent ne pas suivre ces évolutions : question sociétale, politique...

De la recherche à l'expérimentation éducative

- Comment parler d'intérêt de l'enfant si nous nous limitons à de simples cadres sécuritaires ou hygiéniques ?
- Comment participer au bon développement des tout-petits si nous nous contentons, au mieux, de prendre conscience de ce que la recherche nous dit sans agir ?
- Comment faire évoluer ce champ de la petite enfance si nous n'osons pas changer les choses et expérimenter ?
- Comment enfin faire du bébé et jeune enfant un être libre et épanoui si les professionnels de la petite enfance, eux-mêmes, ne se sentent pas libres et ne disposent pas des outils pour les y aider ?

L'Institut Petite Enfance Boris Cyrulnik œuvre depuis maintenant quatre ans à offrir aux professionnels de la petite enfance une formation de qualité basée sur les toutes dernières recherches existantes en matière d'attachement, de cognition et d'éducation. Pour Philippe Duval, cette transmission du savoir est essentielle, maints spécialistes la permettent. Mais le pont entre savoir et pratiques demeure difficile à franchir : il manque en effet un élément fondamental, la mise en œuvre expérimentée au sein même des structures d'accueil. C'est la raison pour laquelle deux ingrédients s'avèrent indispensables : des professionnels prêts à changer les choses, à oser repenser et expérimenter d'une part, et des passeurs de savoir, directement conscients des besoins et contraintes liées à l'accueil des tout-petits, d'autre part.

Public et prérequis : Professionnels de l'enfance.

Pouvoir justifier de trois années d'expérience professionnelle.

Chaque inscription fera l'objet d'un entretien avec le directeur du séminaire.

Objectifs : Proposer une formation associant théorie et pratique et fondée sur la réflexion, l'exploration, l'observation et l'expérimentation.

À partir d'éléments issus des recherches et directement liés au quotidien d'une journée d'accueil, le but est de proposer aux professionnels les moyens non seulement de repenser leur pratique, mais aussi et surtout de mettre en œuvre ses renouvellements.

Méthode : Pour les chercheurs, les tout-petits découvrent le monde à la manière des scientifiques : ils observent, expérimentent, testent, retiennent ce qui fonctionnent... C'est par cette exploration active qu'ils s'ouvrent et comprennent peu à peu leur environnement et s'y adaptent. Cela fait directement écho à la méthode heuristique, qui est l'art de

Il ne s'agit pas simplement d'apprendre et de penser, mais également d'appliquer. Le but de cette formation est d'explorer, à la manière des tout-petits évoluant dans le monde, les manières de faire se rencontrer nouveaux savoirs et projet pédagogique adapté aux contraintes et besoins des bébés accueillis.

Programme*

Formation de six journées en présentiel, les vendredis 2 février, 13 avril, 22 juin, 21 septembre, 16 novembre 2018 et 18 janvier 2019.

La première session alternera apports théoriques et présentation de la méthode heuristique.

Les autres sessions feront l'objet de présentations des stagiaires et d'échanges liés à des moments spécifiques de la journée d'accueil (accueil du matin et du soir, activités de la journée, déjeuner et sieste) résultant des réflexions et expérimentations menées par les professionnels.



* Sous réserve de modifications

Pour vous inscrire, voir pages 15 et 16

découvrir par soi-même, sans partir de certitudes mais, au contraire, en expérimentant différentes pistes ou chemins. Ainsi, les professionnels seront invités à découvrir par eux-mêmes et dans l'application, les manières de réajuster leur pratique à l'aune des dernières découvertes de la recherche. Il s'agit de leur donner la possibilité de réinventer leur pratique au fur et à mesure de leurs expérimentations et de voir comment cela peut s'inscrire pleinement dans un projet pédagogique, prenant en compte les possibles contraintes du cadre même de l'accueil du jeune enfant.

Durée : 6 journées – 9 h 00-12 h 30 – 14 h 00-17 h 30 – 7 heures.

Lieu : Asiem – 6, rue Albert Lapparent 75007 Paris.

Validation : Évaluation de la formation par les participants et Attestation de fin de formation.

Écriture d'un mémoire et présentation orale.



Attachements, Cognition et Éducation

Vendredis 9 février, 9 mars, 6 avril, 8 juin, 14 septembre,
12 octobre, 7 & 8 décembre 2018

9 février 2018

9 h 00 – 12 h 00

La niche sensorielle

Boris Cyrulnik

Notre culture a longtemps opposé l'inné et l'acquis. Le processus de développement se posait en ces termes : un enfant naît avec des déterminants biologiques et acquiert ensuite des connaissances lui permettant de se développer. En réalité, inné et acquis sont les deux faces d'une même pièce. Ce n'est pas parce qu'il y a des déterminants génétiques que l'homme est génétiquement déterminé. Le devenir de l'enfant repose pour beaucoup sur la niche sensorielle qui l'entoure, soit la façon dont le bébé est nourri, toileté, grondé, la façon dont on lui parle et dont on joue avec lui. Cette niche sensorielle est formée selon l'histoire des parents et les valeurs culturelles de la société dans laquelle ils vivent.

Objectifs : La théorie de l'attachement est intégrative, c'est une association de disciplines différentes où chacun reste spécialiste et intègre d'autres données : les données biologiques – elles ne sont pas majoritaires ni déterminantes, il faut les connaître ; les données affectives – affecter un enfant, c'est le toiletter, le nourrir, lui parler, jouer avec lui, la vie quotidienne affecte l'enfant et la structure ; les données familiales, les données culturelles.

Contenu pédagogique : La prépondérance de la sécurité affective dès les premiers mois de la vie. L'importance de la structure de la niche sensorielle et affective, l'importance de participer à la structuration de cette niche qui tutorise les développements des enfants – un enfant sans attachement arrête ses développements.

14 h 00 – 17 h 00

Acquisition d'une ou plusieurs langues

Ranka Bijeljic-Babić

Le bilinguisme n'est pas un phénomène rare. Nous vivons dans un monde plurilingue. Est-ce la même chose d'acquérir une, deux ou plusieurs langues ? Quels sont les effets du bilinguisme sur le développement cognitif et langagier ? Le bilinguisme est-il un avantage ou un inconvénient ?

Objectifs : Pour les professionnels de la petite enfance, en contact avec des enfants de milieu bilingue (voire multilingue) dont le nombre ne cesse d'augmenter, il devient essentiel de saisir les enjeux du bilinguisme dans ses multiples dimensions – linguistique, cognitive, psychosociologique, socioculturelle et éducative.

Contenu pédagogique : L'acquisition du langage chez les enfants qui apprennent deux langues simultanément. Quelles sont les idées préconçues ? Quelles sont les limites de notre système mental et neurologique ? Quel est l'âge critique avant lequel l'acquisition des deux langues est similaire à l'acquisition d'une langue ? Quelle langue parler à la maison ? Faut-il maintenir la langue maternelle ?

9 mars 2018

9 h 00 – 17 h 00

Observation et aménagement des espaces de jeu

Anne-Marie Fontaine

Les professionnels de la petite enfance sont convaincus de l'importance de l'observation pour l'accompagnement des jeunes enfants dont ils ont la charge, mais ils expriment souvent leur difficulté à mettre en œuvre cette pratique dans leur activité quotidienne. Comment donner un statut professionnel à l'observation ? Comment en faire un travail d'équipe ? Comment s'y prendre concrètement pour réaliser une observation approfondie ? Comment cibler les questions de départ ? Quand observer ? Avec quels supports ? Comment analyser les résultats ?

Objectifs : Réfléchir aux difficultés rencontrées dans l'observation des enfants et aux moyens de rendre cette observation plus professionnelle. Préparer des projets d'observation individuels et en équipe portant sur les interactions entre enfants. L'organisation des espaces nous parle de pédagogies. Ou, comment celles-ci, pensées et débattues en équipe, guident-elles l'organisation des espaces ? L'une et l'autre sont intimement liées et ont à se concevoir ensemble. Or, d'autres critères (d'ordres pratique, esthétique, habituel...) peuvent nous pousser à organiser les lieux d'accueil des jeunes enfants. Comment revenir à ce lien entre espace et pédagogie ?

Contenu pédagogique : Prendre conscience des effets de l'agencement d'une pièce et du matériel de jeu proposé sur le comportement des jeunes enfants. Découvrir une méthode d'observation qui permette de se placer « du point de vue de l'enfant » et implique tous les membres d'une équipe. Tester l'aménagement d'un espace existant, évaluer ses qualités et ses faiblesses. Faire des transformations, tester leur bien-fondé par une analyse comparative avec le premier aménagement.

6 avril 2018

9 h 00 – 12 h 00

Du ressenti à l'émotion : une histoire partagée

Frédérique Cuisinier

Les émotions semblent, de toute évidence, s'inviter dans l'adaptation à l'école à la fois dans les relations sociales avec les pairs et les adultes, et dans les apprentissages. Or, exprimer, comprendre, réguler les émotions et leur expression représentent pour l'enfant un cheminement aussi complexe qu'essentiel à la progression scolaire. Ce cheminement commence avant la scolarisation et se réalise en lien avec les adultes prenant soin de l'enfant. Les professionnels de l'éducation sont ainsi des acteurs importants de ce développement émotionnel. Mais comment, au quotidien, aider l'enfant à passer du ressenti à l'émotion ? Comment lui permettre de réguler ses émotions et de composer avec les émotions d'autrui ? La recherche contemporaine offre des éléments de réponses utiles à la réflexion de tout professionnel de l'enfance.

Objectifs : Découvrir les facettes du développement émotionnel et son ancrage social et éducatif. Explorer et réfléchir à l'étayage émotionnel et à l'accompagnement éducatif en lien avec les pratiques professionnelles.

Contenu pédagogique : Réfléchir aux demandes institutionnelles concernant les émotions et leur régulation en prenant comme référence les attentes de l'école dès la maternelle. Clarifier les objectifs éducatifs concernant les émotions de l'enfant et les articuler aux connaissances scientifiques actuelles. Explorer comment concevoir des pratiques d'étayage émotionnel adaptées à l'enfant.

La petite enfance aujourd'hui

14 h 00 – 17 h 00

Jean Epstein

Les deux tiers des familles avec au moins un enfant de moins de 3 ans sont des couples avec deux actifs ou des familles monoparentales dont le parent est actif. D'importantes disparités de niveaux de vie sont observées entre les familles monoparentales et les couples avec enfants. Les enfants âgés de moins de 6 ans peuvent être accueillis par une assistante maternelle salariée d'un parent employeur, par un établissement d'accueil collectif ou par un service d'accueil familial. Les enfants âgés de 2 ans ou plus peuvent également fréquenter un établissement scolaire. La garde au domicile des parents par une intervenante rémunérée est également une solution possible.

Objectifs : Comment penser la petite enfance aujourd'hui ? Comment élargir la conception qualitative des modes d'accueil pour la petite enfance sur les particularités du développement de l'enfant avant l'âge de 3 ans ? Pour le tout-petit, tout est langage, corps, jeu, expérience, comment le développement de l'enfant avant 3 ans peut-il s'envisager sous le registre de la cognition, de l'attachement et de l'éducation ?

Contenu pédagogique : Comment favoriser le développement et l'épanouissement des jeunes enfants ? Quelles dimensions les modes d'accueil doivent-ils développer pour répondre au mieux aux besoins des enfants ? Quelle place donner aux familles ?


8 juin 2018

9 h 00 – 17 h 00

Le sommeil dans la petite enfance

Lyliane Nemet-Pier

Les troubles du sommeil sont plus nombreux aujourd'hui, et parents comme professionnels se sentent souvent démunis pour les déchiffrer : que disent-ils de la place de l'enfant dans cette famille-là, à ce moment-là ? A-t-il son coin à lui, est-il un enfant roi dans la journée qui ne supporte pas les limites, a-t-il acquis la



capacité à jouer seul, quelles sont ses relations avec ses parents, comment est le couple de ses parents, dans quelle histoire familiale est-il immergé ?

Objectifs : Acquérir des connaissances approfondies et actualisées sur le sommeil et les rythmes de vie, normaux et perturbés du jeune enfant pour : pouvoir instituer une prévention des difficultés de sommeil ; aider les nourrissons à « faire leur nuit » ; savoir accompagner les parents dans la prise en charge des troubles du sommeil de leur enfant.

Contenu pédagogique : La mise en place des rythmes du nouveau-né au jeune enfant : les pleurs des tout premiers mois ; le développement du rythme veille/sommeil : consolidation du sommeil de nuit, organisation des siestes, durées et besoins de sommeil, heures de lever et de coucher ; les donneurs de temps ; les voleurs de sommeil. Les fonctions du sommeil : les effets d'une privation de sommeil ; le rôle de la sieste. Les troubles du sommeil : difficultés d'endormissement, pleurs, éveils nocturnes... ; les relations parents/enfant. Comment prévenir les difficultés de sommeil ? Que faire, quels conseils donner ?

14 septembre 2018

9 h 00 – 12 h 00

La motricité du bébé

Morgane Le Peintre

Au cours de la première année, le bébé va mettre en place les bases de son développement psychomoteur. Il va découvrir le monde à son rythme, grâce à ses capacités d'évolution et d'adaptation à son environnement. De même, en faisant ses propres expériences sensorielles et motrices, le bébé va prendre conscience petit à petit de son corps. C'est donc en proposant un environnement adapté que le bébé sera en mesure, lui-même, en appréhendant son corps, de se mettre assis tout seul. C'est en roulant sur le dos, puis sur le ventre, et enfin en rampant, que bébé va se muscler tout en développant ses capacités motrices et la maturité globale qui l'amèneront à se tenir assis, puis bien droit. En se sentant en sécurité dans son corps, le bébé prendra confiance en lui.

Objectifs : Comprendre les acquisitions fondamentales du bébé au cours des périodes de son développement moteur et psychique. Organiser l'environnement en fonction de son besoin d'exploration de son corps et des objets. Se positionner par rapport au bébé, le manipuler, le porter au quotidien, des gestes simples qui vont dans le sens de son niveau de développement psychomoteur. Accompagner et aider un bébé qui ne supporte pas d'être seul au sol et... accompagner un parent qui peine à installer son bébé au sol, répondre à ses questionnements autour du développement de son bébé.

Contenu pédagogique : Enseignements théoriques de référence sur la motricité du bébé : que sait-on aujourd'hui ? Périodes de développement 0-3 mois, 3-6 mois, 6-10 mois, 10-12 mois, 12-18 mois, 18-36 mois : étude des acquisitions motrices du bébé pendant ces périodes. Observations filmées de bébés qui bougent au sol. Proposition de matériel évolutif favorisant les manipulations, l'exploration du corps et l'éveil. Mise en pratique : vignettes cliniques, vidéos de bébés et de professionnels au tapis, questions fréquentes des parents, question des professionnels...

La libre exploration éducative

14 h 00 – 17 h 00

Amel Mahieddine et Philippe Duval

Et si nous laissons les tout-petits jouer librement ? Et si nous leur octroyions champ libre pour s'aventurer tels les grands explorateurs qu'ils sont, dans des espaces ouverts et à leur rythme propre ? L'apprentissage par le jeu n'est pas un concept vain : au contraire, lorsque pratiqué en libre circulation, il apparaît comme voie et terrain essentiels au développement.



Public et prérequis : Professionnels de l'enfance, puéricultrices, éducateur(trice)s de jeunes enfants, auxiliaires de puériculture, assistantes maternelles, personnes titulaires du CAP petite enfance, psychologues, psychomotriciens, professeurs des écoles, techniciens de l'intervention sociale et familiale, etc.

Pouvoir justifier de trois années d'expérience professionnelle. Lettre de motivation. Chaque inscription fera l'objet d'un entretien avec le directeur du séminaire.

Objectifs : Proposer une formation aux professionnels de la petite enfance basée sur les théories de l'attachement et sur l'éducation et les apprentissages des jeunes enfants.

Objectifs : Le jeu est une notion fondamentale pour comprendre la période de la petite enfance car il révèle la manière dont l'enfant vit, grandit, communique et interagit avec son environnement.

Comment définir un environnement écologique dans lequel se jouent des interactions complexes entre trois composantes : les enfants (la taille du groupe et l'âge des enfants), les adultes (nombre et positionnement), les ressources matérielles (et leur disposition).

Contenu pédagogique : Répondre aux besoins spécifiques des enfants de moins de 3 ans. Accompagner l'enfant dans la libre exploration éducative. La fonction du jeu dans le développement psychologique. L'évolution de l'activité ludique au cours des premières années. Prendre conscience des effets de l'agencement d'une pièce et du matériel de jeu proposé sur le comportement des jeunes enfants.

12 octobre 2018

9 h 00 – 17 h 00

L'attachement

Blaise Pierrehumbert

L'attachement forme un couple indissociable avec la notion de stress : déjà chez le bébé, les comportements d'attachement sont fortement activés lors d'expériences stressantes. La façon dont l'entourage va répondre pourra s'imprégner profondément en lui : suis-je digne de l'intérêt des autres, de leur affection, de leur empathie ? Pouvoir ressentir le stress dans son corps et exprimer une demande de réconfort dépend ainsi de l'expérience précoce et a d'importantes implications tout au long de la vie.

Objectifs : Impact sur le développement psychique, sur la capacité à se raconter, sur la mentalisation des traumatismes vécus pendant la période périnatale et la petite enfance. L'exposition à des situations traumatisantes dans la période périnatale, ou plus tard dans l'enfance, peut perturber la façon dont la personne vit ses émotions, jusque dans l'âge adulte ; le narratif autobiographique et notamment les capacités de mentalisation peuvent alors être affectés.

Contenus pédagogiques : Qu'est-ce que la psychobiologie de l'attachement ? Stress et apaisement dans la relation à l'autre. La part de l'autre : du physiologique au psychique.

7 décembre 2018

9 h 00 – 17 h 00

Autorité parentale et responsabilité professionnelle
dans l'accueil du jeune enfant

Cédric Barbeyron et Denis Pacomme

L'accueil des jeunes enfants génère de multiples situations au quotidien qui posent de manière cruciale la question de la responsabilité des professionnels qui les accueillent. Dans un contexte réglementaire complexe, où les normes n'ont cessé d'augmenter et de se diversifier (sécurité des locaux, sécurité alimentaire...), les réponses formulées auprès des autorités, des hiérarchies, des collègues, des familles existent, mais conservent une certaine dose d'incertitudes. Afin de lever les doutes, il est indispensable de maîtriser les spécificités de l'autorité parentale afin de les confronter aux différents cadres de responsabilité. Ceci afin de pouvoir engager une réflexion sur les conséquences juridiques des situations vécues et observées.

Objectifs : Maîtriser les différents cadres de responsabilité juridique mis en œuvre au quotidien. Intégrer les droits de l'enfant dans ses pratiques. Appréhender l'influence de l'autorité parentale dans la relation d'accueil.

Contenus pédagogiques : La notion d'autorité parentale. Impact des droits de l'enfant sur l'autorité parentale. Identification des trois cadres de responsabilité : pénale/civile/disciplinaire. Identification des risques et assurances. Le cadre légal du secret professionnel. Les limites au secret professionnel. La notion de discrétion professionnelle. Les incidences de la distinction secret professionnel/discrétion professionnelle dans l'exercice professionnel.

Pour vous inscrire, voir pages 15 et 16

Méthodes : Apports théoriques. Présentation et échanges avec les participants, en fonction des besoins, des projets et des situations. Va-et-vient pour permettre l'acquisition de savoirs prenant appui sur des études de cas. Utilisation de supports audiovisuels et de textes. Échanges et analyse d'expériences professionnelles.

Durée : 8 journées – 9 h 00-12 h 00 – 14 h 00-17 h 00 – 48 heures dont 1 journée de soutenance.

Lieu : Cap Sciences – Hangar 20, Quai de Bacalan 33000 Bordeaux.

Validation : Évaluation de la formation par les participants et Attestation de fin de formation.

Écriture et soutenance d'un mémoire devant un jury constitué de membres de l'équipe pédagogique.



La résilience

Jeudi 22 et vendredi 23 février 2018
Jeudi 17 et vendredi 18 mai 2018

22 février ou 17 mai 2018

9 h 00 – 17 h 00

Les fondamentaux de la résilience

Boris Cyrulnik

La formation propose de préciser le processus résilient. De la définition de la résilience à ses multiples composantes, explicitation du sens, de la nature et des possibilités de rebondissement suite à un trauma.

Le succès du mot « résilience » mène parfois à des contresens. Or, il s'agit d'un concept rigoureux : reprise d'un nouveau développement après une agonie psychique traumatique. Chaque étape est analysable cliniquement et manipulable expérimentalement.

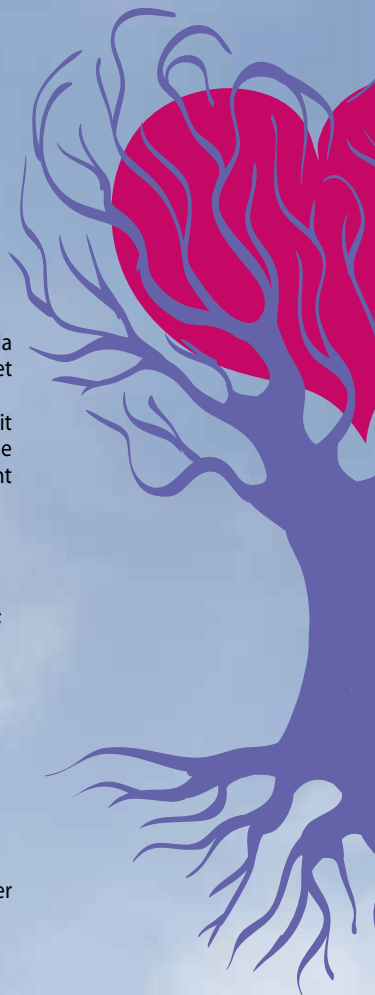
Le matin, seront examinés les différents facteurs de ce processus, à savoir :

- neurologiques : repérables grâce aux capteurs techniques ;
- affectifs : tests d'attachement ;
- psychologiques : comportements pré et para-verbaux, tests de résilience ;
- sociaux : marqueurs de bien-être ;
- culturels : récits intimes, partagés et culturels.

L'après-midi, seront abordées les notions de :

- la résilience affective ;
- la transmission de la résilience ;
- la résilience à l'adolescence ;
- la résilience entre compagnons ;
- la résilience à l'âge adulte ;
- la résilience chez les personnes âgées.

De nombreux exemples historiques et scientifiques permettront d'illustrer les apports théoriques.



Public et prérequis : Travailleurs sociaux, psychologues, psychiatres, professionnels concernés par la prise en charge familiale du traumatisme psychique consécutif à un deuil traumatique, des catastrophes naturelles, un accident, une agression, des souffrances liées au déracinement culturel brutal, etc.

Cette formation nécessite des connaissances de base.

Objectifs : Apprendre à considérer les effets du traumatisme à court, moyen et long terme et à adapter les stratégies d'intervention à chacune de ces étapes.

Méthodes : Apports théoriques. Présentation et échanges avec les participants, en fonction des besoins, des projets et des situations. Va-et-vient pour permettre l'acquisition de savoirs prenant appui sur des études de cas. Utilisation de supports audiovisuels et de textes. Échanges et analyse d'expériences professionnelles.



23 février ou 18 mai 2018 **Résilience, famille et culture**
9 h 00 – 17 h 00 **Michel Delage**

Lorsque l'on traverse une situation traumatisante, la famille peut avoir un rôle de protection aussi bien que d'entrave. Réflexion sur les facteurs en jeu ainsi que sur les conditions d'une résilience familiale.

Comment appliquer les connaissances de base de la résilience à la compréhension du fonctionnement familial après un traumatisme. Ce dernier peut selon les circonstances avoir sa source à l'intérieur de la famille ou à l'extérieur et concerner un ou plusieurs membres de la famille ou la famille toute entière. Comment l'ensemble familial est de toute façon impacté, quelles ressources familiales peuvent être développées, comment aider au développement de ces ressources ? Comment les aidants peuvent s'organiser pour disposer au mieux de leurs ressources professionnelles ? Tout au long seront précisées les particularités liées aux appartenances culturelles, en particulier dans les contextes migratoires.

Le matin, seront examinées :

- les notions de traumatisme dans la famille et de traumatisme familial ;
- les perturbations dans la vie émotionnelle et des attachements ;
- les conséquences à court, moyen et long terme ;
- les facteurs de protection et de vulnérabilité ;

L'après-midi sera consacrée à l'étude de la résilience proprement dite :

- la constitution d'une base de sécurité dans la famille ;
- le travail de mentalisation à partir de l'activité narrative ;
- les techniques d'entretien avec les familles.

Le même exemple clinique du matin sera utilisé pour illustrer les propos.

Pour vous inscrire, voir pages 15 et 16

Durée : 2 journées – 9 h 00-12 h 30 – 14 h 00-17 h 30 – 14 heures.

Paris – 22 et 23 février 2018.

La Seyne-sur-Mer – 17 et 18 mai 2018.

Lieux : Asiem - 6, rue Albert Lapparent 75007 Paris.

Kyriad Prestige Toulon-La Seyne-sur-Mer

1, quai du 19 mars 1962 83500 La Seyne-sur-Mer.

Validation : Évaluation de la formation par les participants et Attestation de fin de formation.

Informations

Formateurs

Cédric Barbeyron est juriste formateur.

Ranka Bijeljic-Babić est psycholinguiste. Maître de conférences à l'Université de Poitiers.

Ayala Borghini est docteure en psychologie et psychothérapeute en accueil périnatal.

Frédérique Cuisinier est docteure en psychologie, maître de conférences honoraire.

Boris Cyrulnik est neurologue, psychiatre, éthologue et psychanalyste.

Michel Delage est psychiatre et thérapeute familial.

Philippe Duval est psychologue clinicien.

Xavier Emmanuelli est médecin, fondateur du Samu social.

Jean Epstein est psychosociologue.

Anne-Marie Fontaine est docteure en psychologie, formatrice auprès des professionnels de la petite enfance.

Morgane Le Peintre est psychomotricienne.

Amel Mahieddine est éducatrice de jeunes enfants, directrice d'un multi-accueil.

Jacqueline Nadel est psychologue et directeur de recherche CNRS, Centre Émotion.

Lyliane Nemet-Pier est psychologue clinicienne et psychanalyste.

Denis Pacomme est juriste formateur.

Blaise Pierrehumbert est psychologue, spécialiste de la théorie de l'attachement.

Anne-Sophie Rochegude est docteure en philosophie.

Lieux de formation

Asiem

6, rue Albert de Lapparent 75007 Paris
Tél. : 01 42 73 13 36

Espace Reuilly

21, rue Antoine-Julien Hénard 75012 Paris
Tél. : 01 44 74 90 49

Cap Sciences

Hangar 20, Quai de Bacalan 33000 Bordeaux
Tél. : 05 56 01 07 07

Kyriad Prestige Toulon-La Seyne-sur-Mer

1, quai du 19 mars 1962 83500 La Seyne-sur-Mer
Tél. : 04 94 05 34 00

Association Boris Cyrulnik pour la petite enfance

Siège social – 664, avenue Maréchal Foch 83000 Toulon

Adresse administrative – 40, avenue Saint-Jacques 91600 Savigny-sur-Orge

Tél./Fax : 01 69 44 53 70 – ipe.bc@orange.fr – www.boris-cyrulnik-ipe.fr

Enregistré sous le numéro de déclaration d'activité en cours auprès de la Direccte Ile-de-France

Siret : 804 494 037 00018 – APE : 9499Z – 804 494 037 RCS Marseille

Inscription individuelle

Bulletin à envoyer à **L'association Boris Cyrulnik pour la petite enfance**
40, avenue Saint-Jacques 91600 Savigny-sur-Orge ou par fax au 01 69 44 53 70

Nom : Prénom :

Adresse :

CP : Ville :

Tél. : Courriel (*obligatoire*) :

Profession :

Poste occupé actuellement :

Motivations à suivre la formation :

.....

.....

Je m'inscris à la formation

1^{re} Agora

Paris 12^e – 28 janvier 2018

Tarif : 50,00 €

Free

Paris 7^e – 2 février, 13 avril, 22 juin, 21 septembre,
16 novembre 2018 & 18 janvier 2019

Tarif : 300,00 €

Attachements, Cognition et Éducation

Bordeaux – 9 février, 9 mars, 6 avril, 8 juin, 14 septembre,
12 octobre, 7 et 8 décembre 2018

Tarif : 300,00 €

La résilience

Paris – 22 et 23 février 2018 ou

La-Seyne-sur-Mer – 17 et 18 mai 2018

Tarif : 300,00 €

Paiement par chèque à l'ordre de l'Association Boris Cyrulnik pour la petite enfance
(*le chèque ne sera encaissé qu'après la formation*)

Merci de m'adresser un contrat de formation professionnelle

Inscription formation continue

Bulletin à envoyer à **L'association Boris Cyrulnik pour la petite enfance**
40, avenue Saint-Jacques 91600 Savigny-sur-Orge ou par fax au 01 69 44 53 70

Nom : Prénom :

Adresse :

CP : Ville :

Tél. : Courriel (*obligatoire*) :

Profession :

Poste occupé actuellement :

Motivations à suivre la formation :

.....

Je m'inscris à la formation

1^{re} Agora

Paris 12^e – 28 janvier 2018

Tarif : 150,00 €

Free

Paris 7^e – 2 février, 13 avril, 22 juin, 21 septembre,
16 novembre 2018 & 18 janvier 2019

Tarif : 550,00 €

Attachements, Cognition et Éducation

Bordeaux – 9 février, 9 mars, 6 avril, 8 juin, 14 septembre,
12 octobre, 7 et 8 décembre 2018

Tarif : 750,00 €

La résilience

Paris – 22 et 23 février 2018 ou

La-Seyne-sur-Mer – 17 et 18 mai 2018

Tarif : 450,00 €

Merci d'adresser une convention de formation professionnelle à mon employeur

Raison sociale :

Service :

Adresse :

CP : Ville : Tél. :

Courriel Fax :

Dossier suivi par : Fonction :